

Ärendenummer
TRV 2025/66674
Motpartens ärendenummer
B 2025-000522

Dokumentdatum
2025-06-13

Konfidentialitetsnivå 1 – Ej
känslig

Mottagare
Danderyds kommun
Miljö- och stadsbyggnadskontoret
bygggr@danderyd.se

Kopia till
Diariet

Yttrande avseende bygglov för skyltanordning (LED-skylt) på POSTILJONEN 6, Danderyds kommun

Trafikverket har tagit del av handlingarna i rubricerat ärende gällande bygglov för skyltanordning på fastigheten Postiljonen 6, vid Mörby centrum. Trafikverket yttrar sig i egenskap av ansvarig myndighet för den långsiktiga infrastrukturplaneringen för vägtrafik, järnvägstrafik, sjöfart och luftfart samt för byggande och drift av statliga vägar och järnvägar med utgångspunkt i ett trafikslagsövergripande perspektiv.

Fastigheten Postiljonen 6, Mörby Centrum, gränsar till E18 som utgör ett riksintresse för kommunikationer och som på berörd sträcka har en hastighetsgräns på 80 km/h samt trafikeras av 68 633 fordon per dygn i genomsnitt (ÅDT 2022). Området omfattas av detaljplan (0162-P12/6, laga kraft 2012-01-26).

Trafikverket har i ett tidigare ärende rörande fastigheten Postiljonen 6, TRV 2024/34740, framfört synpunkter angående trafiksäkerhet och LED-skylt på den föreslagna platsen.

Trafikverkets synpunkter

Trafiksäkerhet

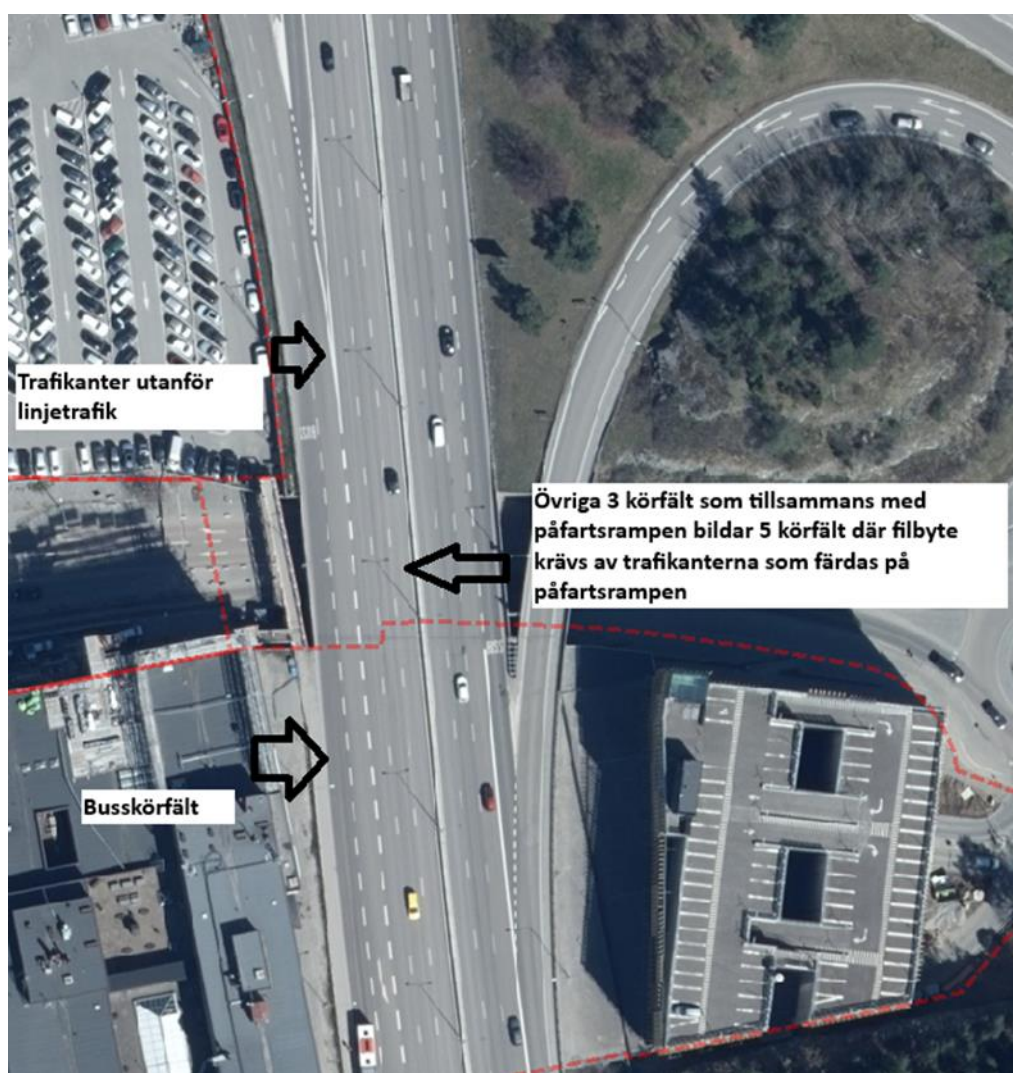
Fastigheten Postiljonen 6, gränsar till statlig väg E18. Trafikmiljön på den aktuella sträckan är komplex och kräver noggrannhet samt fokus från de trafikanter som färdas på denna delsträcka.

Den aktuella delsträckan av E18, som gränsar till Postiljonen 6, består av totalt fem körfält, varav ett körfält är en bussfil för bland annat de bussar som trafikerar de södergående busslinjer som stannar vid hållplatsläget vid E18 (stoppställe ID 60014). Hållplatsläget är hårt trafikerat, med uppskattningsvis

Ärendenummer
TRV 2025/66674
Motpartens ärendenummer
B 2025-000522

Dokumentdatum
2025-06-13

3 300 avstigande passagerare per dygn. Dessutom finns ett körfält på E18 som kräver att trafikanterna behöver genomföra ett filbyte till vänster eftersom körfältet som ansluter till E18 från påfartsrampen vävs in i huvudkörbanan något söder om platsen. Likt E18 utgör även påfartsrampen som ansluter till E18 en komplex trafikmiljö eftersom påfartsrampen är uppdelad i två olika körfält där det ena utgör ett busskörfält och det andra för andra som färdas söder ut. E18 är även primär led för farligt gods.



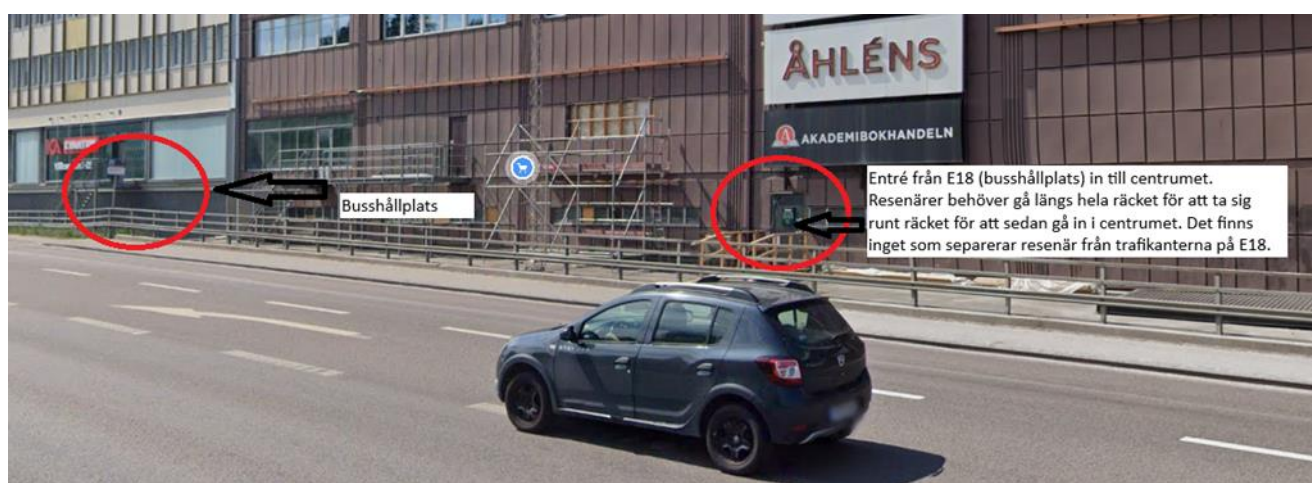
Figur 1. Redovisar den komplexa trafiksituationen som kräver filbyte av de trafikanter som färdas på påfartsrampen, vilken i sig är uppdelad i två olika körfält. Totalt finns det fem körfält på denna delsträcka.

Vidare så behöver trafikanterna som färdas på E18 även hålla koll på de resenärer som stiger av vid den södergående busshållplatsen på E18 invid

Ärendenummer
TRV 2025/66674
Motpartens ärendenummer
B 2025-000522

Dokumentdatum
2025-06-13

Mörby centrum. För att ta sig in i centrum måste resenärerna gå längs hela vägräcket. Därefter antingen ner för trappan vid gaveln eller fortsätta runt vägräcket för att nå den nya entrén. Trafikverket och Danderyds kommun har en pågående dialog om denna situation vilken anses problematisk av båda parter. Det finns inget påkörningsskydd eller annan skyddsåtgärd för de oskyddade trafikanterna som separerar dem från trafiken på E18. Trafikanterna som färdas på E18 behöver således ha koll på sina medtrafikanter, men även på resenärerna som stiger av vid busshållplatsen.



Figur 2. Redovisar entrén till centrumet som kräver att oskyddade trafikanter går längs E18 och vägräcket för att ta sig till centrumet. Vidare redovisar figuren busshållplatsen.

Trafikverket verkar för det transportpolitiska målet om trafiksäkerhet och även för Nollvisionen, där målet är att ingen ska dödas eller skadas allvarligt i trafiken.

Elektroniska reklamskyltar och trafiksäkerhet

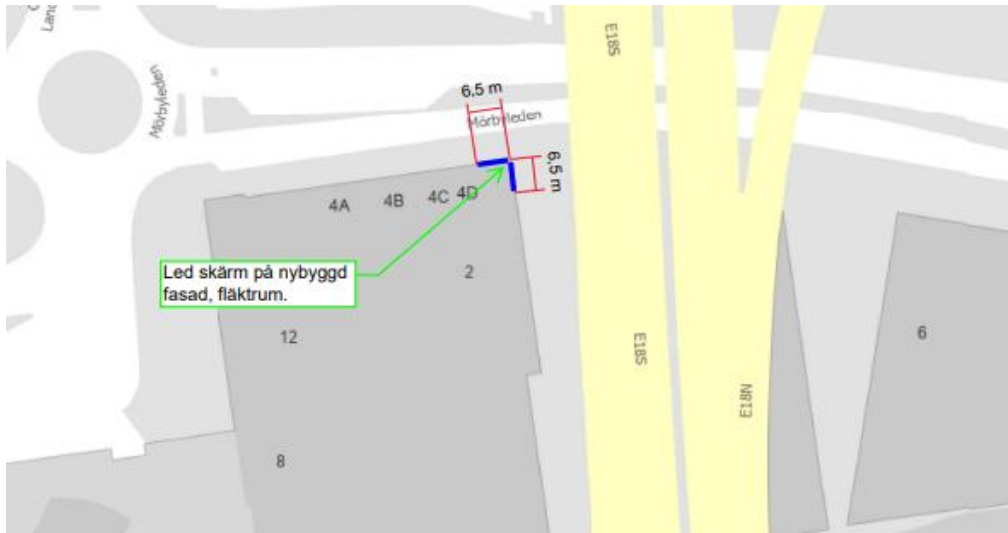
Själva syftet med reklamskyltar är att de ska locka människor att titta på dem. Om en reklamskylt riktas mot trafikanter så riskerar de att avleda förarens fokus från trafiken och distraktionen kan bli till en trafiksäkerhetsrisk. Därför ska inte trafikplatser och motorleder med redan komplexa trafikmiljöer som kräver noggrannhet och uppmärksamhet från trafikanterna kompliceras ytterligare genom olika budskap och synintryck som inte har relevans för trafikanternas fortsatta färd. Den föreslagna LED-skärmen har ungefärliga mått på 4,0 x 6,4 meter.

LED-skylten har möjlighet till att bära en betydande mängd information, där tekniken gör det också möjligt med bildväxling eller rörliga bilder vilket kan

Ärendenummer
TRV 2025/66674
Motpartens ärendenummer
B 2025-000522

Dokumentdatum
2025-06-13

påkalla trafikanternas uppmärksamhet i en obefintlig omfattning, vilket är syftet med reklamskyltar.



Figur 3. Situationsplan som redovisar vart LED-skylden skall uppföras och åt vilken håll den riktas.



Figur 4. Visualisering som redovisar hur LED-skärmen föreslås att uppföras. Visualiseringen visar vyn sett från E18.

LED-skärmen riskerar att avleda trafikanternas uppmärksamhet från trafiken och istället locka förarna att titta på reklamskylten. Vidare kan den mängd

Ärendenummer
TRV 2025/66674
Motpartens ärendenummer
B 2025-000522

Dokumentdatum
2025-06-13

information en LED-skärm kan visa variera mycket och bildväxlingen eller rörliga bilder påverka läsbarheten och öka distraktionen. Med läsbarhet menas dels den fysiska aspekten av att läsa av exempelvis text, dels de kognitiva aspekterna för att tolka och förstå ett budskap. Dålig läsbarhet och otydliga budskap kan öka distraktionen hos förare vilket resulterar i att förarens fokus avleds längre tid från trafiken medan budskapet tolkas.

Slutsats

Trafikverket står fast vid sin tidigare bedömning och anser att den föreslagna LED-skylden och dess placering är mycket olämplig med hänsyn till trafiksäkerheten och kan därför inte medge att bygglov beviljas.

Vid återremiss eller meddelande om beslut, vänligen uppge Trafikverkets ärendenummer TRV 2025/66674

För Trafikverket Östra regionen

Isa Pektas

Samhällsplanerare